

# DOKUMENTACJA KONSERWATORSKA

---

## *BADAŃ KONSERWATORSKICH STOLARKI DRZWIOWEJ ORAZ AMBONY*

### *Z KOŚCIOŁA PW. ŚW. JAKUBA APOSTOŁA W STAWIGUDZIE*

---



*Autor opracowania:*  
Anna Szymańska

Olsztyn, 2024 rok

## ***I. SPIS TREŚCI***

---

### **II. WSTĘP**

#### **A. KARTA TYTUŁOWA**

*A.1 IDENTYFIKACJA OBIEKTU*

*A.2 DANE DOTYCZĄCE PRAC*

*A.3 CEL OPRACOWANIA*

*A.4 CZAS TRWANIA PRAC*

*A.5 PODSTAWA OPRACOWANIA*

### **III. RYS HISTORYCZNY I OPIS OBIEKTU**

### **IV. BADANIA KONSERWATORSKIE**

### **V. WNIOSKI KOŃCOWE**

### **VI. STAN ZACHOWANIA**

### **VII. WNIOSKI I ZAŁOŻENIA KONSERWATORSKIE**

### **VIII. PROGRAMY PRAC KONSERWATORSKICH**

## **II. WSTĘP**

---

### **A. Karta tytułowa**

#### **A.1. Identyfikacja obiektu**

- *Rodzaj obiektu:* stolarka drzwiowa oraz ambona w kościele
- *Miejsce:* Stawiguda ul. Warszawska 4
- *Czas powstania:* 1933 rok

#### **A.2 Dane dotyczące prac**

- *Zleceniodawca:* Parafia świętego Jakuba Apostoła w Stawigudzie
- *Wykonawca prac:* Anna Szymańska
- *Fotografie:* Grzegorz Kumorowicz, Anna Szymańska (fot. 15, 21-24)

#### **A.3 Cel opracowania**

Kościół pw. św. Jakuba Apostoła w Stawigudzie objęty jest ochroną przez wpis do rejestru zabytków województwa warmińsko-mazurskiego decyzją SOZ-1898-IZN-5340-65/2003 pod numerem A-4254 w dniu 19-05-2003 roku.

Celem niniejszej pracy jest:

- określenie pierwotnego opracowania stolarki drzwiowej oraz ambony
- opracowanie programów prac konserwatorskich

#### **A.4 Czas trwania prac**

styczeń – marzec 2024 roku

#### **A.5 Podstawa opracowania**

- oględziny obiektu
- prace badawczo-sondażowe

### **III. RYS HISTORYCZNY I OPIS OBIEKTU**

Kościół wzniesiono w 1933 roku, w następnym konsekrował go bp Maksymilian Kal-  
ler. Nie zachowały się fotografie wnętrza z początku istnienia świątyni. Znane są jedynie pocztówki z widokiem elewacji.



Pocztówka z pozdrowieniami ze Stawigudy, źródło: [fotopolska.eu](http://fotopolska.eu) dostęp: 13-03-2023



Fragment pocztówki ze zdjęciami pejzaży ze Stawigudy. Źródło: [fotopolska.eu](http://fotopolska.eu) dostęp: 13-03-2023



Kościół murowany z cegły i kamienia polnego, otynkowany, przekryty dachem dwuspadowym. Wzniesiony na planie wydłużonego prostokąta, zwrócony prezbiterium w kierunku południowo-wschodnim, z wejściem i wieżą od północnego-zachodu.

Wnętrze kościoła z zaznaczonym podziałem trójnawowym. Nawa główna wyższa i szersza od bocznych, oddzielona czterema parami filarów, wykonanych z drewna a następnie pokrytych tynkiem na trzcinie. Strop drewniany, pseudokasetonowy, wsparty na drewnianych konsolkach (wtórny). Prezbiterium węższe od nawy, oddzielone łukiem tęczowym, zamknięte prostą ścianą. Sklepienie kolebką, która przechodzi na ściany czterema arkadami na obu bocznych ścianach. Empora organowa drewniana, wsparta na czterech słupach z balustradą o konstrukcji ramowo-płycinowej. Wejście po schodach zabiegowych, drewnianych. Okna zamknięte łukiem pełnym, umieszczone po dwa pomiędzy filarami wewnątrz, a przyporami na zewnątrz. Posadzka współczesna, marmurowa.

Kościół pierwotnie miał skromne wyposażenie wnętrza, z którego do dziś zachowała się jedynie ambona.

Drzwi wejściowe dwuskrzydłowe, ramowo-płycinowe, jednopłycinowe. Od strony zewnętrznej opierzenie z dekoracją z pionowych listewek o profilowanych zakończeniach. Pośrodku niewielki prześwit od zewnątrz zabezpieczony kratą.

Przedsionek i nawę kościoła oddzielają drzwi wahadłowe. Dwuskrzydłowe, skrzydła o konstrukcji ramowo-płycinowej. W górnej części każdego trzy wąskie prześwity, na dole duża, kwadratowa, płaska płycina.

Pozostałe drzwi w kościele jednoskrzydłowe, ramowo-płycinowe. Dwie sztuki w wejściu do pomieszczeń gospodarczych po lewej stronie prezbiterium mazerowane. W zakrystii stolarka oczyszczona z nawarstwień, opracowana transparentną warstwą w kolorze jasnobrązowym.

Drzwi do piwnicy deskowo-listwowe z zastrzałem z pasowymi zawiasami i zamkiem puszkowym.

Ambona umieszczona przy pierwszym filarze po lewej (północno-wschodniej) stronie nawy. Złożona z ośmiobocznego korpusu wspartego na filarze, schodów z balustradą oraz zaplecka. W przeszłości także z baldachimem. Balustrada kosza oraz schodów złożona z ramowo-płycinowych kwater, podobnie skonstruowano także wąski zaplecek (o szerokości filaru). Wejście od strony prezbiterium. Filar ośmioboczny z rozszerzającą się podstawą. Powierzchnia drewna pokryta przetartą i zmatowiałą politurą.

#### **IV. BADANIA KONSERWATORSKIE**

---



**Fot. 1.** Wnętrze kościoła. Widok w kierunku prezbiterium. Po lewej stronie ambona, za nią niewidoczne mazerowane drzwi do pomieszczeń gospodarczych (usytuowane po lewej stronie prezbiterium).



**Fot. 2.** Wnętrze kościoła. Widok w kierunku prospektu organowego oraz przedsionka.



## **STOLARKA DRZWIOWA**

---

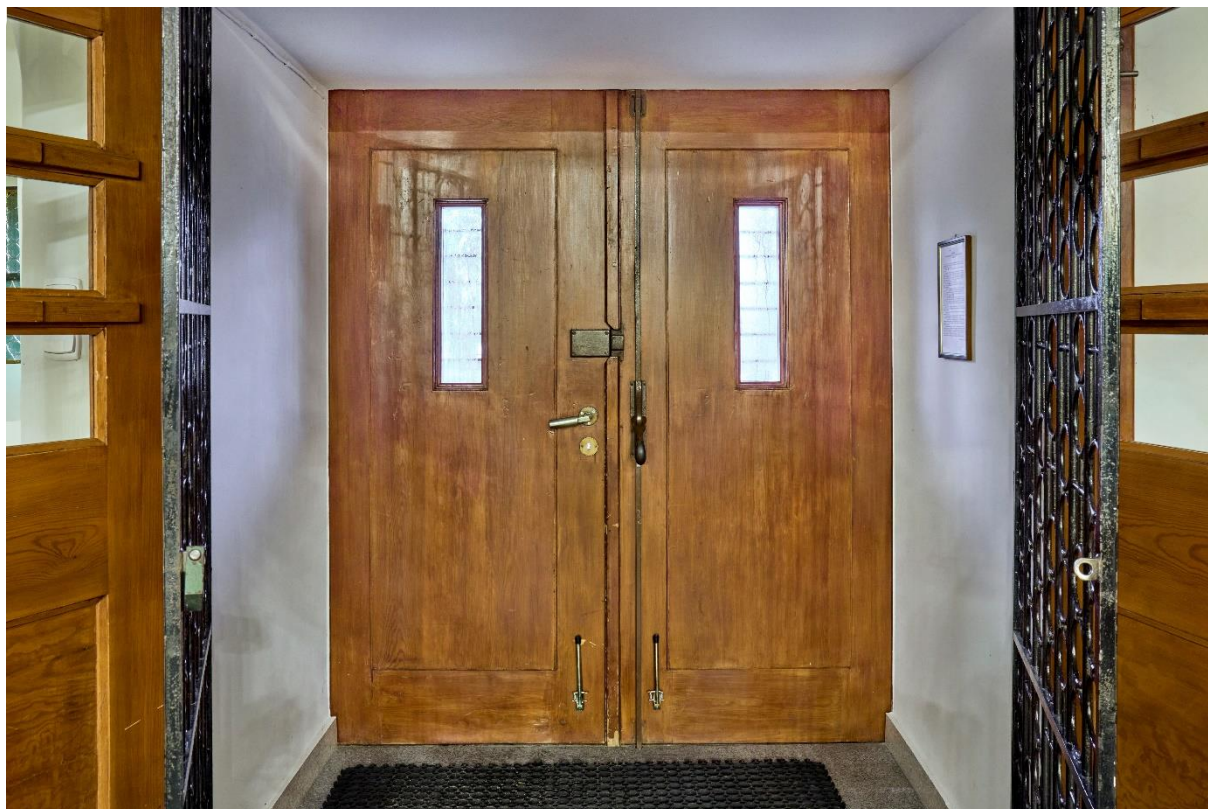


**Fot. 3.** Główne drzwi wejściowe prowadzące do kościoła. Stolarkę w przeszłości odnawiano. Powierzchnię drewna po oczyszczeniu zabezpieczono transparentną powłoką w kolorze jasnobrązowym (najprawdopodobniej lakierobejcą). Poziome, metalowe pręty, którymi zabezpieczone są prześwity przykręcono krzyżykowymi wkrętami. Pierwotnie musiały być to wkręty szczelinowe (z gniazdami do płaskich wkrętaków). Oryginalna, modernistyczna klamka jest zachowana, wtórny jest natomiast okrągły szyld (na co wskazuje odcisnięty w drewnie większy ślad). Pierwotny musiał być analogiczny do zachowanego poniżej szyldu zamka

Powłoka malarska jest w wielu miejscach przetarta, przede wszystkim w dolnej części drzwi oraz w sąsiedztwie szyldów.

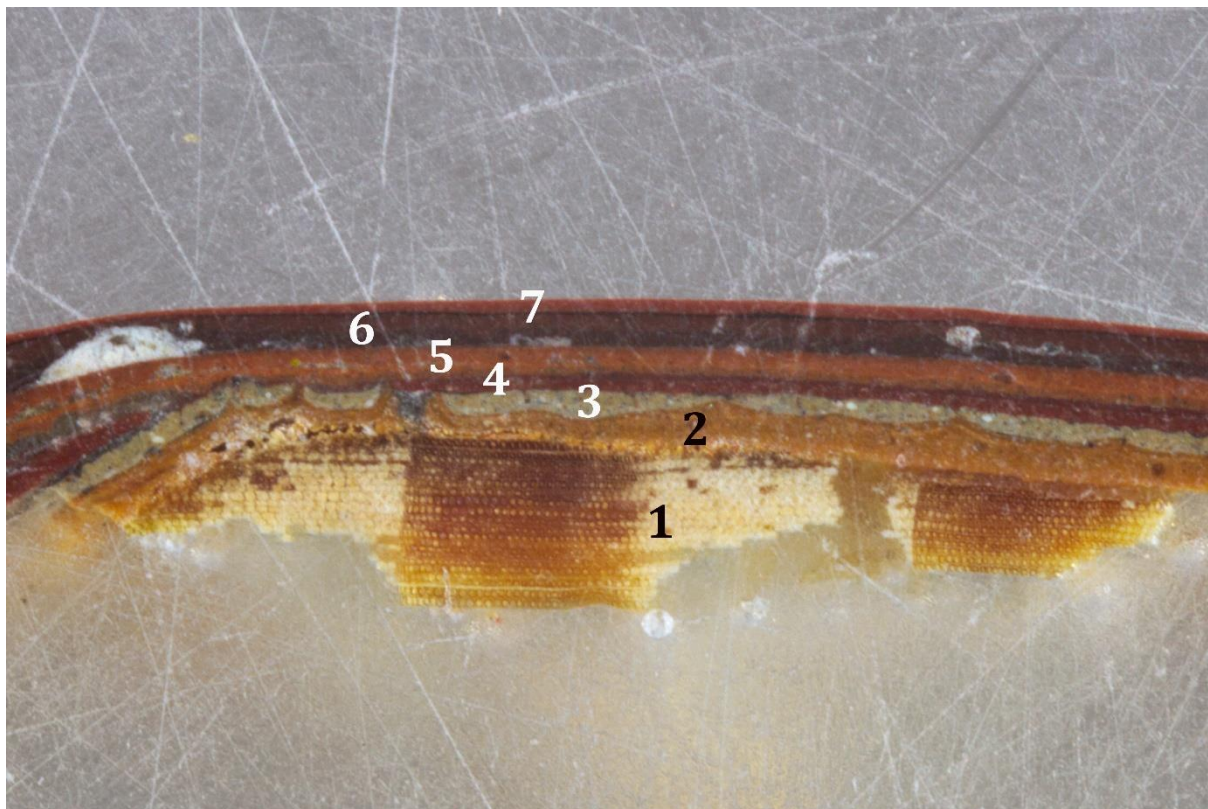
Przekroje stratygraficzne, których opis oraz fotografie znajdują się na kolejnych stronach wykonano z próbek, które pobrane zostały w miejscach niedostępnych (także do wykonania zdjęć), z których podczas oczyszczania nie usunięto nawarstwień, przede wszystkim mazerunku.

Boczne drzwi wejściowe w obu elewacjach zostały wymienione na nowe po 2000 roku.




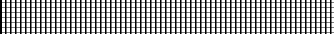




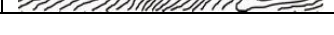
**Fot. 3.** Główne drzwi wejściowe – widok od strony wnętrza.

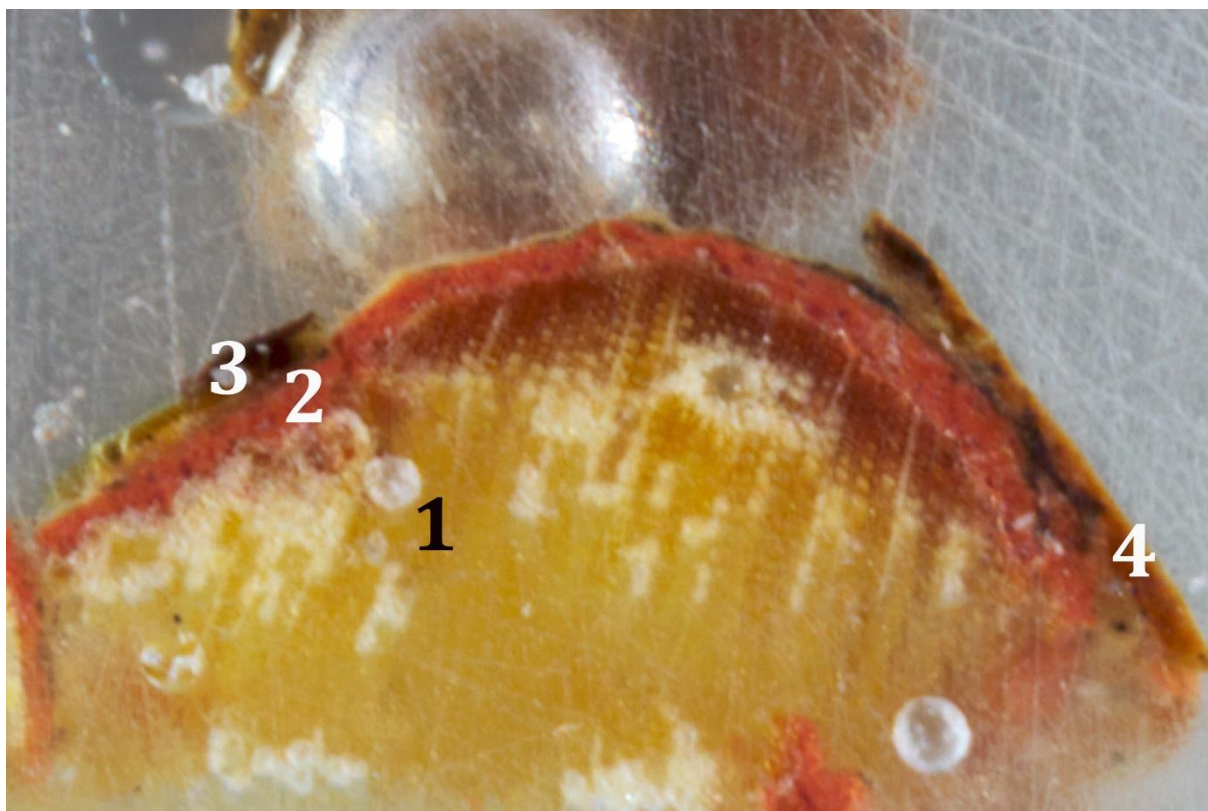




**Fot. 4.** Próbką pobrana z górnej listwy ościeżnicy. Najprawdopodobniej niektóre warstwy pochodzą ze ściany. Najstarsza chronologicznie powłoka ma kolor ugrowy – być może jest to mazerunek, ale w tym miejscu leży bezpośrednio na drewnie (co jest możliwe – próbka pobrana została z krawędzi przylegającej do ściany, która mogła pierwotnie pozostać niepomalowana).





*Stratygrafia – ościeżnica głównych drzwi wejściowych, górna listwa*

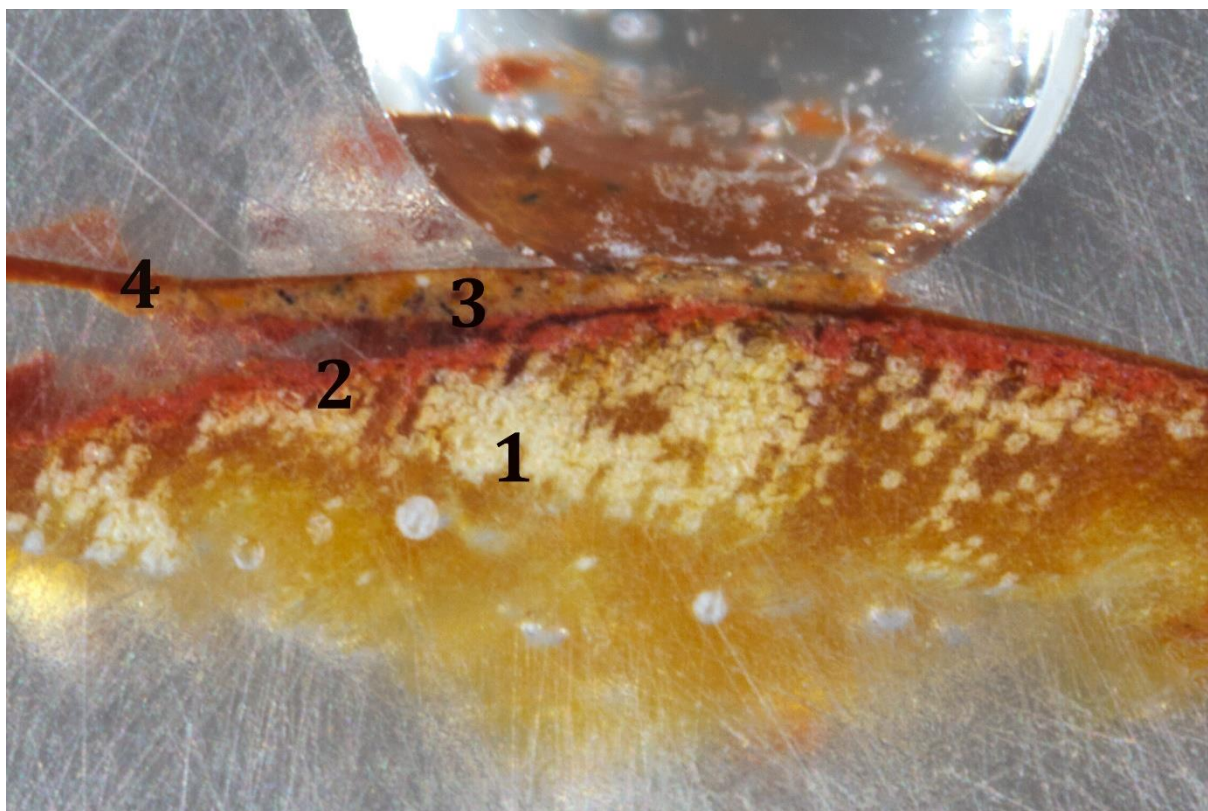
Warstwy technologiczne	Oznaczenie graficzne warstw	Warstwy chronologiczne	Datowanie	Określenie warstw	Grubość warstw
7		VI	?	jasnobrązowa (lakierobejca?)	
6		V	?	brązowa	
5		IV	?	jasnobrązowa	
4		III	?	bordowa	
3		II	?	szara	
2		I	1933	ugrowa	
1				drewno	



**Fot. 5.** Przekrój stratygraficzny próbki pobranej z górnej listwy ościeżnicy głównych drzwi wejściowych. Próbkę pobrano w pewnej odległości od poprzedniej stąd odmienny układ warstw stratygraficznych.

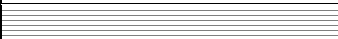



*Stratygrafia – ościeżnica głównych drzwi wejściowych, górna listwa*

Warstwy technologiczne	Oznaczenie graficzne warstw	Warstwy chronologiczne	Datowanie	Określenie warstw	Grubość warstw
4		III	?	lakierobejca	
3		II	?	mazerunek	
2		I	1933	jasnobrązowa	
1				drewno	



**Fot. 6.** Zdjęcie przekroju stratygraficznego próbki pobranej ze skrzydła drzwi wejściowych (także tu warstwy zachowały się w miejscu niedostępnym i niemożliwym do sfotografowania).

***Stratygrafia – skrzydło głównych drzwi wejściowych***

Warstwy technologiczne	Oznaczenie graficzne warstw	Warstwy chronologiczne	Datowanie	Określenie warstw	Grubość warstw
4		III	?	lakierobejca	
3		II	?	mazerunek	
2		I	1933	jasnobrązowa	
1				drewno	





**Fot 7.** Drzwi wahadłowe – widok od strony wnętrza.



**Fot. 8, 9.** Skrzydła drzwi wahadłowych od strony przedsionka (sfotografowane po otwarciu).



**Fot. 10.** Na bocznej listwie (półwałku) maskującym krawędź ościeżnicy wahadłowych zachowały się nieusunięte fragmenty mazerunku. Lakierobejca, którą położono na powierzchnię drzwi przyciemniła zachowane relikty opracowania.





**Fot. 11.** Krawędź skrzydła drzwi wahadłowych. Poniżej zawiasu zachował się nieusunięty fragment mazerunku.





**Fot. 12.** Fotografia przekroju stratygraficznego próbki pobranej z bocznej powierzchni skrzydła drzwi wahadłowych.

*Stratygrafia – skrzydło drzwi wahadłowych, boczna powierzchnia w sąsiedztwie zawiasu*

War- stwy tech- nolo- giczne	Oznaczenie graficzne warstw	War- stwy chro- nolo- giczne	Datowanie	Określenie warstw	Grubość warstw
4		III	?	lakierobejca	
3		II	?	mazerunek	
2		I	1933	jasnobrązowa	
1				drewno	



**Fot. 13.** Drzwi usytuowane po lewej stronie prezbiterium prowadzące do pomieszczeń gospodarczych oraz bocznego wyjścia z kościoła. Pod warstwą mazerunku w ubytkach widoczna jest powłoka malarska w kolorze jasnobrązowym. Najprawdopodobniej mazerunek jest opracowaniem drugim chronologicznie, które wykonano na wszystkich drzwiach w kościele. Współcześnie zachowany jest tylko na dwóch sztukach drzwi w części gospodarczej kościoła. Dekoracyjna klamka jest wtórna. Pierwotne zachowały się w pozostałych drzwiach.



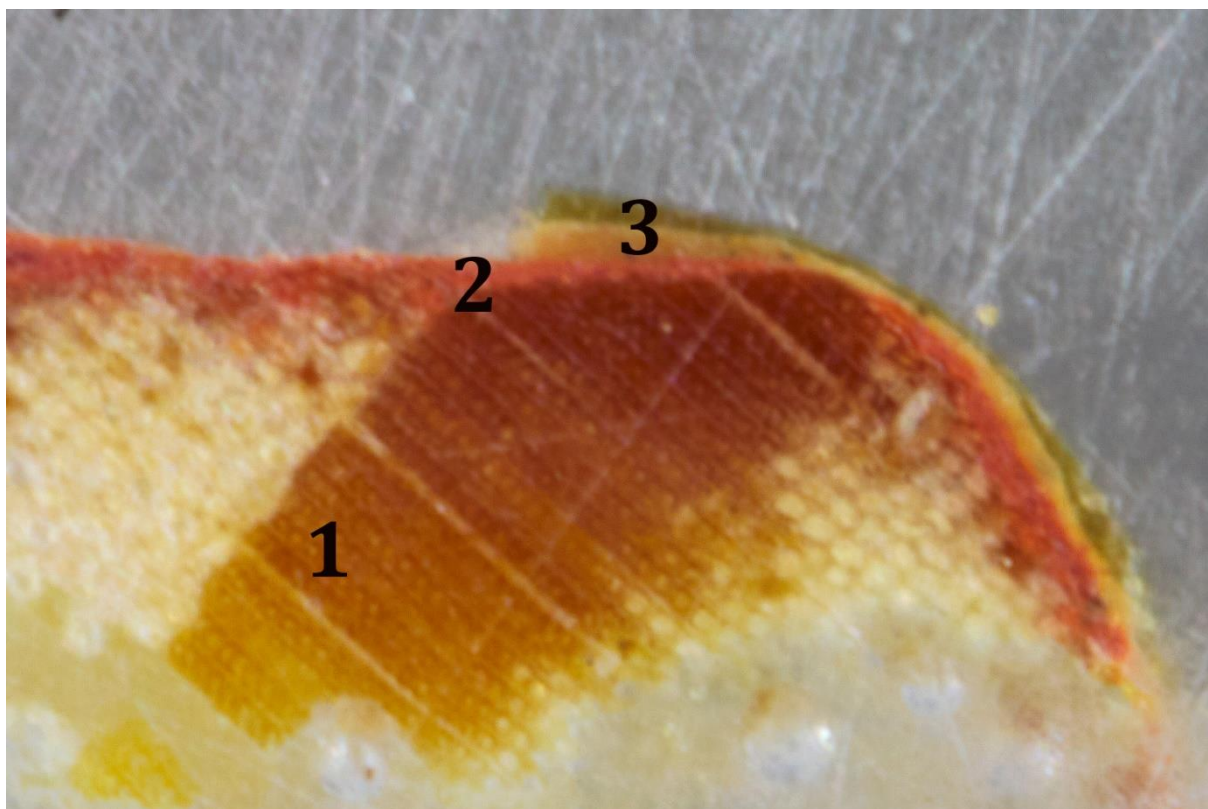


**Fot. 14.** Drzwi prowadzące z kościoła do pomieszczeń gospodarczych, widok od strony zewnętrznej, na której wyraźnie widoczne są uszkodzenia oraz fragmenty zachowanej pod spodem warstwy w kolorze jasnobrązowym. Ramką zaznaczono miejsce wykonania odkrywki i pobrania próbki.








**Fot. 15.** Odkrywka na ościeżnicy drzwi prowadzących do pomieszczeń gospodarczych i bocznego wyjścia z kościoła (po lewej stronie prezbiterium). Pod mazerunkiem pierwsza chronologicznie, jasnobrązowa warstwa malarska.



**Fot. 16.** Fotografia szlifu przekroju stratygraficznego próbki pobranej z ościeżnicy drzwi prowadzących z kościoła do pomieszczeń gospodarczych.

*Stratygrafia – ościeżnica drzwi prowadzących z kościoła do pomieszczeń gospodarczych  
(po lewej stronie prezbiterium)*

War- stwy tech- nolo- giczne	Oznaczenie graficzne warstw	War- stwy chro- nolo- giczne	Datowanie	Określenie warstw	Grubość warstw
3		II	?	mazerunek	
2		I	1933	jasnobrązowa	
1				drewno	





**Fot. 17.** Za drzwiami usytuowanymi po lewej stronie prezbiterium znajdują się kolejne, także mazerowane, prowadzące do pomieszczenia gospodarczego. Po lewej stronie boczne wyjście – tam stolarkę wymieniono.





**Fot. 18.** Skrzydło drzwi do pomieszczenia gospodarczego. Klamka i szyld są najprawdopodobniej oryginalne. Poniżej szyldu ubytek, w którym widoczna jest jasnobrązowa warstwa malarska. W górnej i dolnej listwie ramy wtórnie zamontowano wywietrznik.



**Fot. 19.** Drzwi do zakrystii oczyszczono z nawarstwień stratygraficznych. Powierzchnię podobnie jak na drzwiach wejściowych, zabezpieczono lakierobejcą. W sąsiedztwie zamka widoczne naprawy – najprawdopodobniej jest to ślad zniszczenia (włamania lub jego próby).





**Fot. 20.** Wejście do zakrystii z zewnątrz. Także tu zachowana, oryginalna stolarka została oczyszczona z nawarstwień stratygraficznych, a powierzchnia drewna zabezpieczona lakierobejcą.



**Fot. 21.** Drzwi w bocznych wejściach do kościoła wymieniono. Zachowane są jedynie deskowe-listwowe drzwi prowadzące do piwnicy.



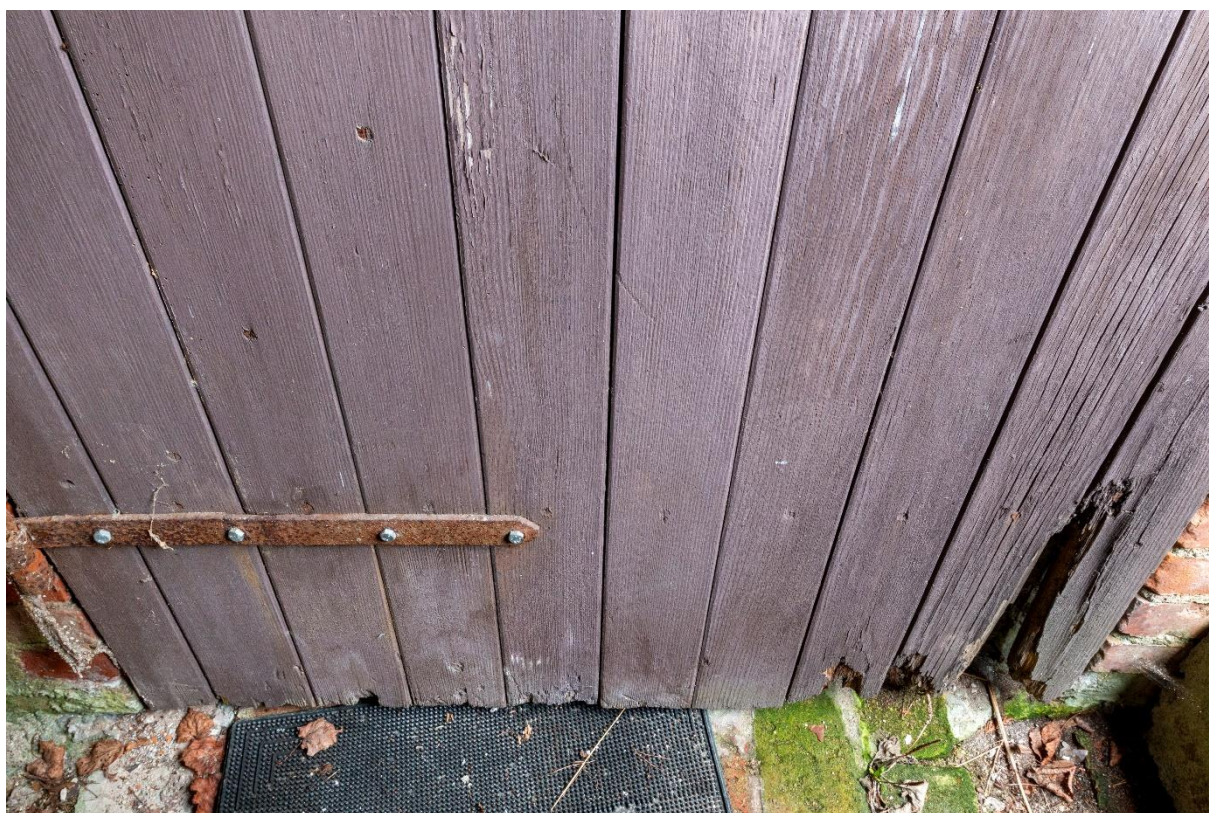


**Fot. 22.** Drzwi do piwnicy mają konstrukcję deskową, zamek puszkowy oraz zawiasy pasowe. Drewno jest silnie zdegradowane, stolarka powinna zostać wymieniona na nową o analogicznej konstrukcji. Zalecane byłoby przeniesie zamka do nowej stolarki, nawet jeśli zostanie wykonane dostawowe, współczesne zamknięcie.





**Fot. 23.** Górna część skrzydła drzwi do piwnicy.



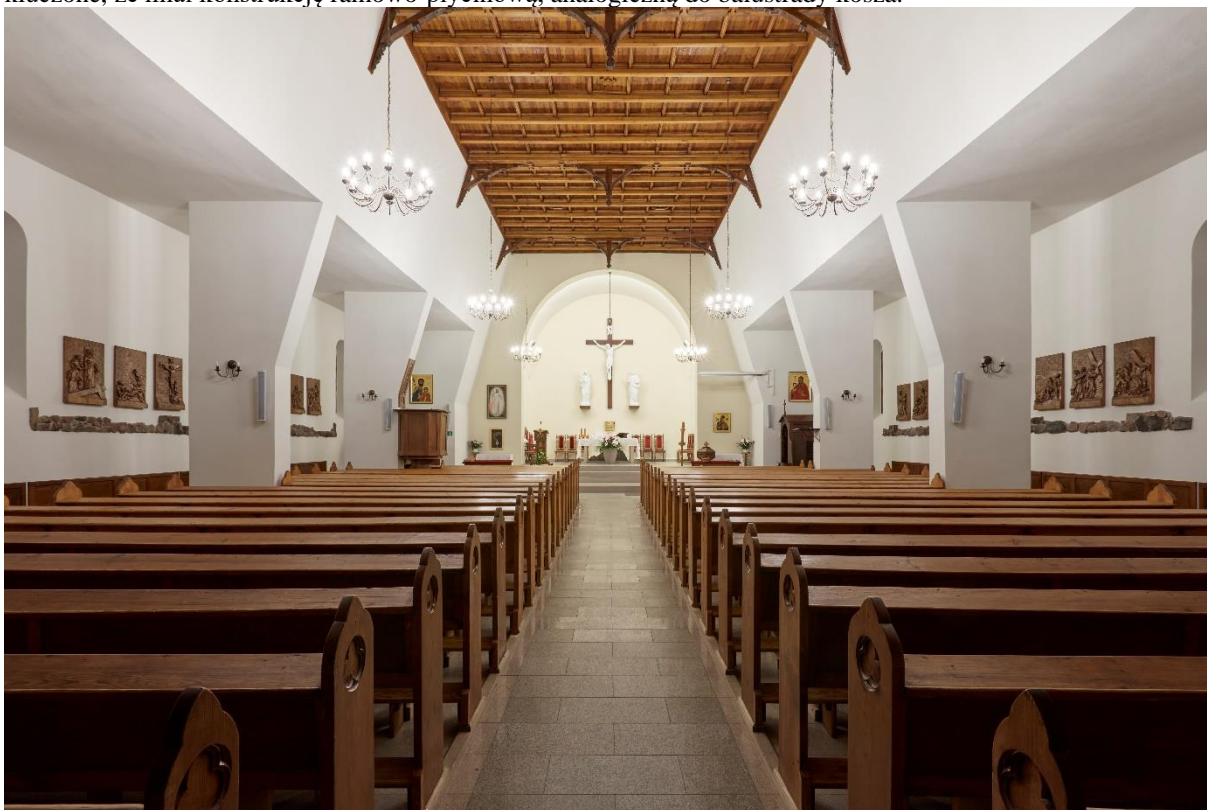
**Fot. 24.** Dolna część skrzydła drzwi do piwnicy. Drewno przy górnej i dolnej krawędzi jest znacznie zdegradowane, zawiasy skorodowane.



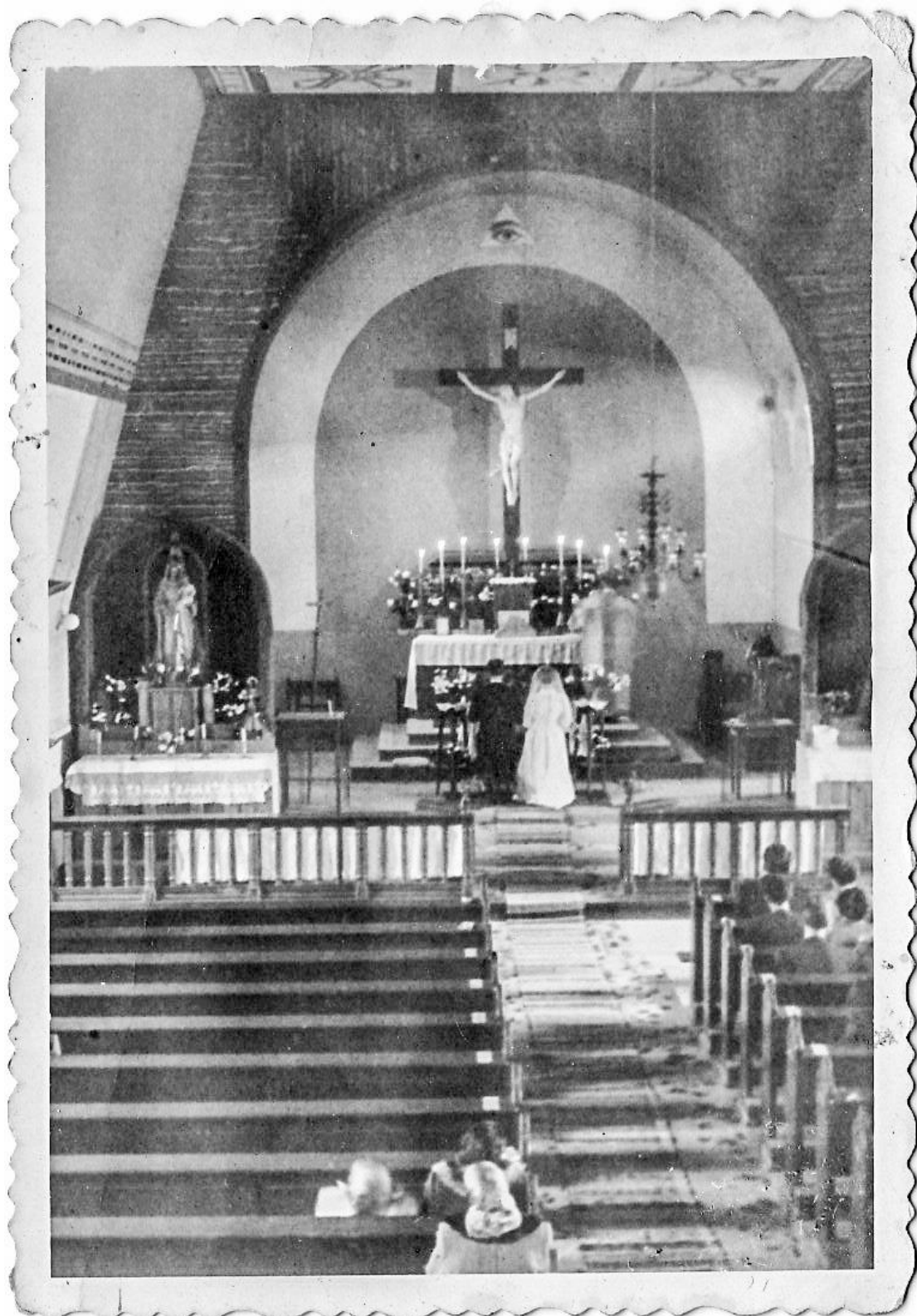
## **AMBONA**



**Fot. 25.** Fotografia archiwalna, najprawdopodobniej już powojenna (nieznany jest dokładny czas wykonania ani pochodzenie zdjęcia). Ambona jeszcze z baldachimem, jednak zapalone światło oraz obraz na ścianie w tle utrudniają ocenę elementu. Najprawdopodobniej baldachim w kształcie ośmioboku powtarzał obrys korpusu. Niewykluczone, że miał konstrukcję ramowo-płycinową, analogiczną do balustrady kosza.

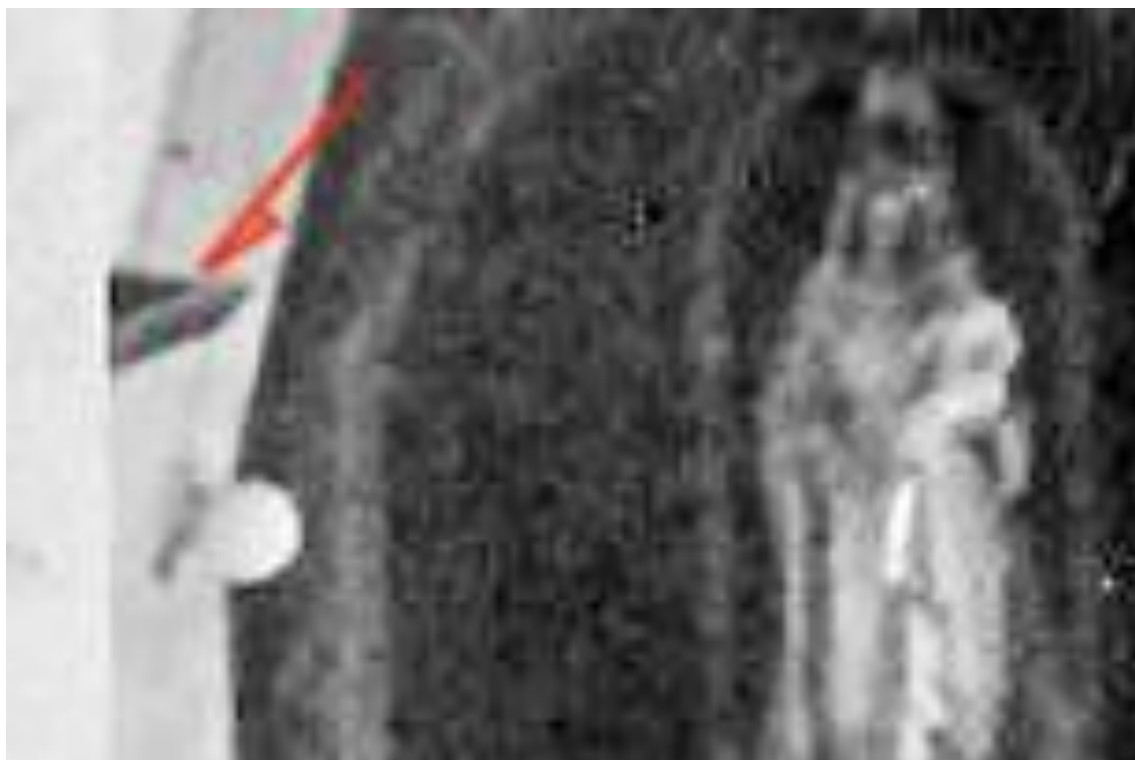


**Fot. 26.** Zbliżone ujęcie wykonane współcześnie (inny kadr wynika z innej ogniskowej obiektywu).



**Fot. 27.** Fotografia wnętrza wykonana podczas ślubu w dniu 20 października 1957 roku. Na zdjęciu umieszczonym na poprzedniej stronie dekoracja malarska prezbiterium jest znacznie bogatsza. W 1957 roku łuk tęczowy ozdobiony był tylko Okiem Opatrzności, nie było scen wokół (a więc najprawdopodobniej – zdjęcie na poprzedniej stronie jest mało czytelne – Nawiedzenia, Ucieczki do Egiptu, Jezusa w świątyni, Ukrzyżowania, Piety i Złożenia do grobu) ani pejzażu na ścianie zamykającej prezbiterium. Trudno jednak ocenić która fotografia jest wcześniejsza, a więc czy tutaj polichromia jest już zamalowana, czy jeszcze nie powstała. Po prawej stronie widoczna krawędź baldachimu.





**Fot. 28.** Fragment fotografii nr 22 z poprzedniej strony.



**Fot. 29.** Ambona, widok z boku, od strony wejścia do kościoła (od północnego zachodu). Pierwotnie ambona zwieńczona była baldachimem, który umieszczony był powyżej zachowanego zaplecka. Na jego powierzchni widoczne jest zabielenie – efekt kondensacji pary wodnej. Zdjęcie wykonano w lutym, podczas odwilży, kiedy temperatura na zewnątrz była wyższa niż wewnątrz kościoła. Na stopie ambony politura jest niemal całkowicie wytarta.





**Fot. 30.** Ambona, widok na wprost. Kosz, zaplecek, stopa oraz balustrada wejścia wykonane zostały z drewna dębowego, stopnie wejścia – z drewna iglastego (sosnowego). Powierzchnię pokrywa zmato-wiała, wytarta politura. Wprawdzie w latach 30. XX w. powszechnie stosowano już lakier nitrocelulo-zowy, jednak w tym przypadku zastosowano tradycyjną metodę zabezpieczenia powierzchni. Powłoka rozpuszcza się pod wpływem etanolu.



**Fot. 31.** Ambona, widok od strony prezbiterium (południowo-wschodniej).





**Fot. 32.** Wejście na ambonę. Schody w przeciwieństwie do dębowej konstrukcji kosza wykonane zostały z drewna sosnowego. Powierzchnia stopni narażona jest na zawilgocenie (podczas użytkowania oraz mycia). Wilgoć mogła przyczynić się do rozwoju grzybów, a następnie szkodników drewna. Na powierzchni obserwować można otworki typowe dla żerowania kołatka domowego.

## **V. WNIOSKI KOŃCOWE**

---

Kościół p.w. św. Jakuba Apostoła w Stawigudzie powstał w 1933 roku. Do 1945 roku najprawdopodobniej nie był modernizowany ani odnawiany. Skromne środki finansowe nie wystarczyły nawet na wykonanie ławek, które ustawiono dopiero po 1945 roku. Zachowały się dwie archiwalne fotografie z lat 50 XX w. (jedna datowana, druga nie), na których ambona widoczna jest w całości i w małym fragmencie. Na żadnej z nich nie widać stolarki drzwiowej.

Drzwi pierwotnie opracowane były monochromatycznie półkryjącą warstwą malarską w odcieniu jasnobrązowym (o odcieniu rdzawym), zbliżoną do **NCS S 3060-Y70R** i **S 3560-Y70R**. Na dwóch sztukach zachował się mazerunek, którego relikty zaobserwowano także na pozostałych. Usłojenie wykonano zostało jako druga chronologicznie warstwa, dodatkowo jest odmienne od odsłoniętego w odkrywkach podczas badań empyry organowej, najprawdopodobniej jest więc efektem prac remontowych prowadzonych po 1945 roku (tradycja i umiejętność wykonywania mazerunków kultywowana była zwłaszcza na wsiach do lat 60. czy nawet 70. XX w.).<sup>1</sup>

Ambonę wykonano z drewna dębowego, którego powierzchnię pokryto warstwą polistury szelakowej. Schody oraz podłoga powstały z drewna sosnowego, być może pierwotnie zabezpieczono je woskiem lub olejem, choć niewykluczone, że pozostawiono bez impregnacji. Na fotografiach archiwalnych obserwować można niezachowany baldachim, jednak jakość zdjęć utrudnia ocenę formy oraz szczegółów konstrukcji. Najprawdopodobniej baldachim był elementem płaskim (prostym) w kształcie ośmioboku powtarzającego obrys korpusu. Nie można wykluczyć, że wykonano go w konstrukcji ramowo-płycinowej, czym nawiązano do balustrady kosza. Ze względu na bardzo skąpe informacje, które można uzyskać w oparciu o zachowane fotografie trudno znaleźć analogię. Ambony o tak prostej formie zazwyczaj nie miały już baldachimów. Współcześnie, po zmianach w liturgii, funkcję ambony pełni pulpit dla lektora, nazywany często ambonką (lub nawet amboną).

## **VI. STAN ZACHOWANIA**

---

Na zewnętrznej powierzchni drzwi wejściowych powłoka malarska (lakierobejca) jest na znacznym obszarze przetarta, przede wszystkim w dolnej części skrzydeł. W wielu miejscach obserwować można płytkie, powierzchniowe uszkodzenia mechaniczne. Na dole, poniżej

---

<sup>1</sup> W wiejskich domach mazerowano poza stolarką także zabudowy wejść do piwnicy i na strych oraz lamperie.



ozdobnych listew widoczne są także zacieki, które mogły powstać podczas malowania lub drobnych napraw. Uszkodzona jest listwa przymykowa oraz deska cokołowa. Dolna część ościeżnicy jest zdegradowana przez szkodniki. Kraty zostały podczas odnawiania drzwi przymocowane krzyżkowymi wkrętami (co jest datujące – taki rodzaj wkrętów stosowany jest od czasu upowszechnienia się wkrętarek akumulatorowych, a więc od lat 90. XX w.) Metal nie dbale pomalowano lakierobejcą. Obecnie na powierzchni widoczne są przebarwienia i zacieki. Od strony wnętrza ubytki powłoki widoczne są przede wszystkim na dole, przy posadzce. Podczas użytkowania powstały drobne, powierzchniowe uszkodzenia mechaniczne. Klamka jest oryginalna, natomiast szyld zapewne wtórny – na drewnie widoczny jest odcisk większego, niewykluczone, że analogicznego do zachowanego poniżej, który przymocowany został wkrętami szczelinowymi, a więc stosowanymi przed upowszechnieniem się krzyżowych (krzyżkowe mocują wtórny szyld przy klamce).

Drzwi wahadłowe oddzielające kruchtę od nawy opracowane są w sposób analogiczny do drzwi zewnętrznych. Na skrzydłach w sąsiedztwie krawędzi widoczne są liczne, drobne uszkodzenia mechaniczne powstałe podczas wieloletniego użytkowania. Zauważalna jest nierównomierna kolorystyka – ościeżnica jest nieco ciemniejsza co może być efektem niedokładnego oczyszczenia. Skrzydła zapewne oczyszczano w stolarni, ościeżnicę na miejscu. W pobliżu zawiasów widoczne są zarysowania – metalowe elementy utrudniały prowadzenie materiału ściernego wzdłuż słoików, być może także zastosowano zbyt gruby papier ścierny. Na bocznych krawędziach skrzydeł oraz półwałkach przylegających do ościeżnicy zachowały się nieusunięte relikty mazerunku. Miejscowo na powierzchni widoczne są zabrudzenia i zachłapania powstałe podczas remontów.

Drzwi do pomieszczeń gospodarczych (po lewej stronie prezbiterium) są mazerowane. Opracowanie, które najprawdopodobniej istniało na wszystkich drzwiach tutaj nie zostało usunięte. W ubytkach i przetarciach widoczna jest warstwa malarska w kolorze jasnobrązowym (rdzawym), która jest najprawdopodobniej pierwszą chronologicznie powłoką. Mazerunek jest zachowany dobrze, drobne ubytki i uszkodzenia powstały w wyniku wieloletniego użytkowania. Dekoracyjny szyld i klamka w skrzydle oddzielającym kościół od korytarza są wtórne, przy krawędzi widoczny jest odcisk oryginalnego szyldu, który miał kształt analogiczny do zachowanych w pozostałych drzwiach kościoła.

Dwie sztuki drzwi w zakrystii w przeszłości oczyszczono z powłok malarskich i opracowano w sposób zbliżony do drzwi wejściowych i wahadłowych. Na ramie skrzydła oddzielającego zakrystię od prezbiterium widoczny jest ślad uszkodzenia i późniejszej naprawy, co

może być śladem wyłamania zamka. Uszkodzenie mechaniczne poniżej zamka powstało podczas wieloletniego otwierania kluczem połączonym z innymi, które ocierają powierzchnię drewna.

Drzwi do piwnicy są zniszczone. Drewno jest znacznie zdegradowane, zwłaszcza przy górnej i dolnej krawędzi. Pasowe zawiasy są skorodowane.

Ambona jest niekompletna – nie zachował się baldachim. Lakier na powierzchni jest zmatowiały, miejscami całkowicie przetarty (na filarze). Jedną z przyczyn matowienia jest wilgoć kondensacyjna, która gromadzi się na powierzchni ambony zimą i wiosną (na zdjęciach widoczne są zabielenia na zaplecku). Na powierzchniach wewnętrznych widoczne są uszkodzenia mechaniczne powstałe w wyniku wieloletniego użytkowania ambony. Krawędź parapetu z ubytkami i otworkami powstałymi w wyniku mocowania tkanin liturgicznych. Schody wykonano z mniej odpornego drewna sosnowego. Na powierzchni widoczne są otworki charakterystyczne dla żerowania kołatka domowego.

## **VII. WNIOSKI I ZAŁOŻENIA KONSERWATORSKIE**

---

Na wszystkich skrzydłach zachowały się relikty mazerunku, na dwóch – całe opracowanie imitujące usłojenie. Jest to jednak warstwa chronologicznie druga. Opracowanie takie nie jest charakterystyczne lat 30 XX w., najprawdopodobniej pochodzi z czasu jednego z późniejszych remontów (choć było już stosowane niezwykle rzadko). Drzwi wykonano z drewna sosnowego, którego nie uważano za materiał szlachetny. Być może dlatego podczas pierwszego remontu powierzchnię pokryto mazerunkiem, który miał imitować drewno dębowe (odcień jest zbliżony do koloru ambony).

Podczas planowanego remontu celowe wydaje się zachowanie i konserwacja istniejącego mazerunku na dwóch sztukach drzwi do części gospodarczej. Pozostałe drzwi powinny zostać opracowane monochromatycznie w odcieniu analogicznym do pierwotnego, określonego w toku badań.

Drzwi do piwnicy należy wymienić na nowe, wykonane na wzór istniejących. Zalecane byłoby zachowanie i montaż w nowym skrzydle oryginalnego, puszkowego zamka wraz z prostą klamką. Powierzchnię drewna należy zabezpieczyć powłoką w kolorze analogicznym do zastosowanego na pozostałych drzwiach.

Ambonę należy poddać konserwacji i restauracji, brak jednak podstaw do rekonstrukcji baldachimu. Zachowany korpus ma formę prostego mebla, który mógłby być wykonany współcześnie, jednak w liturgii posoborowej rolę ambony umieszczonej w nawie przejęły tzw. am-



bonki o formie mównic czy też pulpity dla lektorów (stąd ambony o tradycyjnej formie współcześnie wykonywane są niezwykle rzadko).<sup>2</sup> W pochodzących z tego samego okresu kościołach warmińskich nie znaleziono analogicznego obiektu.<sup>3</sup>

Z dużym prawdopodobieństwem można stwierdzić, że baldachim miał konstrukcję ramowo-płycinową i kształt powtarzający obrys korpusu. Nie wiadomo natomiast czy był to element płaski czy w jakiś sposób pogrubiony. Czy był zakończony profilem, czy miał krawędź prostą (jak pozostałe części ambony). Czy na podniebieniu umieszczono Gołębicę, a na zwieńczeniu krzyż.

## **VIII. PROGRAMY PRAC KONSERWATORSKICH**

---

### **A. DRZWI WEJŚCIOWE, WAHADŁOWE W KRUCHCIE ORAZ W ZAKRYSTII**

1. Demontaż skrzydeł oraz elementów ślusarskich (szyldów i klamek) oraz krat.
2. Usunięcie lakierobejcy – mechaniczne, za pomocą szlifierki.
3. Uzupełnienie ubytków drewna flekami z wysezonowanego drewna analogicznego gatunku.
4. Wypełnienie otworków po owadach drewnianymi patyczkami (np. wykalczkami).
5. Chemiczne oczyszczenie elementów metalowych z zabrudzeń.
6. Zabezpieczenie krat powłoką antykorozyjną w kolorze grafitowym. Montaż tradycyjnymi, szczelinowymi wkrętami.
7. Zabezpieczenie powierzchni drewna półtransparentną powłoką w kolorze zbliżonym do odcienia pierwotnego: **NCS S 3060-Y70R** i **S 3560-Y70R** (np. lakierobejcą).
8. Montaż szyldów z zastosowaniem wkrętów szczelinowych.
9. Montaż drzwi w kościele

### **B. MAZEROWANE DRZWI DO POMIESZCZEŃ GOSPODARCZYCH**

1. Demontaż skrzydeł.
2. Uzupełnienie ubytków drewna kitem emulsyjnym (np. Tikkurila Colowood).

---

<sup>2</sup> Współcześnie ambony o zbliżonej konstrukcji do zachowanej spotkać można w kościołach protestanckich, jednak zazwyczaj nie mają baldachimów, a jeśli już to są to formy bardziej rozbudowane niż w tym przypadku.

<sup>3</sup> W Węgoju (1937-38) ambona jest niska, połączona z balustradą oddzielającą prezbiterium, w Wapniku (1924) neogotycka, być może przeniesiona z poprzedniego, rozebranego kościoła, w Jedwabnie (1932) nie ma ambony.

3. Uzupełnienie powierzchniowych ubytków mazerunku wraz z podkładem rozrzedzonym kitem emulsyjnym lub kilkoma warstwami farby stosowanej jako podkład pod usłojenie.
4. Uzupełnienie ubytków mazerunku farbami na bazie spoiwa akrylowego lub metodą analogiczną do stosowanych w przeszłości – mazerunki zazwyczaj wykonywane były spoiwami wodnymi lub spirytusowym, np. piwem lub szelakiem zmieszanymi z pigmentami.
5. Zabezpieczenie powierzchni lakierem (nitrocelulozowym lub akrylowym o półmatowym połysku).
6. Wymiana klamki w drzwiach prowadzących z kościoła do korytarza na wykonaną na wzór oryginalnych, zachowanych w pozostałych drzwiach.
7. Montaż stolarki w kościele.

### **C. AMBONA**

1. Oczyszczenie powierzchni, mechaniczne usunięcie zmatowiałej politory z balustrady i zaplecka (papier ścierny, szlifierka).
2. Przeszlifowanie schodów i podłogi.
3. Uzupełnienie ubytków drewna – wypełnienie otworków po szkodnikach drewnianymi zatyczkami.
4. Wypełnienie drobnych ubytków kitem emulsyjnym.
5. Zabezpieczenie schodów i podłogi olejem
6. Położenie politory opartej na szelaku rubinowym.

**Kolory określono w oparciu o Natural Color System (NCS), jednak ze względu na to, iż jest to drukowany, mało precyzyjny wzornik przed położeniem powłok malarskich należy wykonać próby kolorystyczne.**